

109
Таргунск

1965

ВСЕРОССИЙСКАЯ ОЛИМПИАДА ШКОЛЬНИКОВ
ГЕОГРАФИЯ.
ШКОЛЬНЫЙ ЭТАП. 10 КЛАСС
Максимальный балл за работу – 100.

Установите тип электростанций, определив по текстовым описаниям три субъекта РФ, в которых они расположены. Назовите полные названия субъектов РФ.

1. Субъект РФ № 1. Этот субъект РФ омывается водами трёх морей двух океанов. Это единственный регион России, где действуют две электростанции рассматриваемого типа. Одна из них обеспечивала, в первую очередь, предприятия горнодобывающей промышленности по добыче одного из цветных металлов. Вторая электростанция, уникальная по своему типу, находится в самом северном городе нашей страны. В данном субъекте РФ расположен объект Всемирного природного наследия ЮНЕСКО, отделённый от материка проливом.

Определите:

1) субъект РФ – Мурманская область, Камчатский край, Сахалинская область, Ямало-Ненецкий автономный округ, Чукотский автономный округ, Краснодарский край, Калининградская область, Республика Саха (Якутия), Красноярский край, Приморский край

25

2) название электростанции, обеспечивающей работу предприятий горнодобывающей промышленности – Богучанская, Билибинская, Райчихинская, Ириклинская, Балаковская, Ростовская, Волжская, Смоленская, Кольская, Невинномысская

3) добываемый металл – медь, никель, алюминий, железо, марганец, свинец, цинк, титан, магний, золото

4) название уникальной электростанции – Кислогубская, Мутновская, «Академик Ломоносов», Паужетская, Ленинградская, Чиркейская, Кош-Агачская, Аршанская, Кочубеевская

5) самый северный город страны – Мурманск, Архангельск, Нарьян-Мар, Салехард, Дудинка, Норильск, Новый Уренгой, Кандалакша, Певек, Воркута

60

6) название пролива – Карские Ворота, Вилькицкого, Берингов, Татарский, Лаперуза, Кунаширский, Лонга, Санникова, Маточкин Шар, Керченский

+

75

2. Субъект РФ № 2. В этом субъекте РФ функционируют как электростанции расматриваемого типа, носящая название администрации центра, так и другая крупная электростанция, работающая на другом источнике энергии, расположенная на берегу крупной реки, берущей начало в данном регионе России. Исток этой реки расположен вблизи крупного озера ледникового происхождения, в пределах возвышенности, являющейся водоразделом двух морей и области внутреннего стока.

Определите:

1) субъект РФ – Мурманская область, Удмуртская Республика, Ленинградская область, Самарская область, Костромская область, Московская область, Саратовская область, Тульская область, Вологодская область, Тверская область

область

2) название электростанции, носящей название администрации административного центра – Ленинградская, Воткинская, Калининская, Костромская, Загорская, Шатурская, Жугулевская, Балаковская, Курская, Братская

3) название второй крупной электростанции региона – Березовская, Курильская, Заинская, Иркутская, Лузинское, Конаковская, Назаровская, Черепицкая, Саратовская, Нерюнгринская

4) название реки – Дон, Волга, Обь, Енисей, Кама, Ока, Северная Двина, Амур, Лена, Кубань

5) название озера – Исковское, Чудское, Ладожское, Онежское, Ильмень, Имандра, Селенгер, Байкал, Маньчжуньское, Ханка

6) название возвышенности – Валдайская, Среднерусская, Смоленско-Московская, Ставропольская, Приволжская, Северные Увалы, Сибирские Увалы, Ерзену, Общий Сырт, Ишимская равнина

3. Субъект РФ № 3. Как и в субъекте РФ № 2 здесь действуют две крупные электростанции. Одна из них на сегодняшний день – самая старая среди действующих электростанций расматриваемого типа в стране. Другая является второй по мощности среди электростанций подобного типа в России, она расположена неподалёку от города, получившего название в честь минерала, добыча которого осуществляется на месторождении, названном в честь автора сказов. Административный центр субъекта РФ является городом-миллионником и центром федерального округа.



Определите:

1) субъект РФ – Курская область, Мурманская область, Ханты-Мансийский автономный округ – Югра, Ставропольский край, Свердловская область, Челябинская область, Пермский край, Саратовская область, Воронежская область, Иркутская область

2) название самой старой электростанции рассматриваемого типа – Нововоронежская, Белоярская, ⁺Ростовская, Серовская, Ленинградская, Волховская, Рыбинская, Зейская, Партизанская, Троицкая

3) название электростанции, являющейся второй по мощности в стране среди электростанций подобного типа – Сургутская, Ириклинская, Саяно-Шушенская, Красноярская, Балаковская, Рефтинская, Паужетская, Костромская, Ленинградская, Новочеркасская ⁺

4) название города, названного в честь минерала – Никель, Апатиты, Углегорск, Асбест, ⁺Медногорск, Нефтекамск, Железнодорожск, Соль-Илецк, Слюдянка, Бокситогорск

5) фамилию автора сказов – Пушкин, Карамзин, Ломоносов, Жуковский, Ершов, Арсеньев, Бажов, Мамин-Сибиряк, Пришвин, Паустовский ⁺

6) название федерального округа – Северный, Северо-Западный, Центральный, Южный, Северо-Кавказский, Приволжский, Уральский, Западно-Сибирский, Сибирский, Дальневосточный ⁺

4. Определите аббревиатуру данного типа электростанций, название города, в котором работала первая в мире электростанция данного типа, полное название субъекта РФ, в котором расположен этот город.

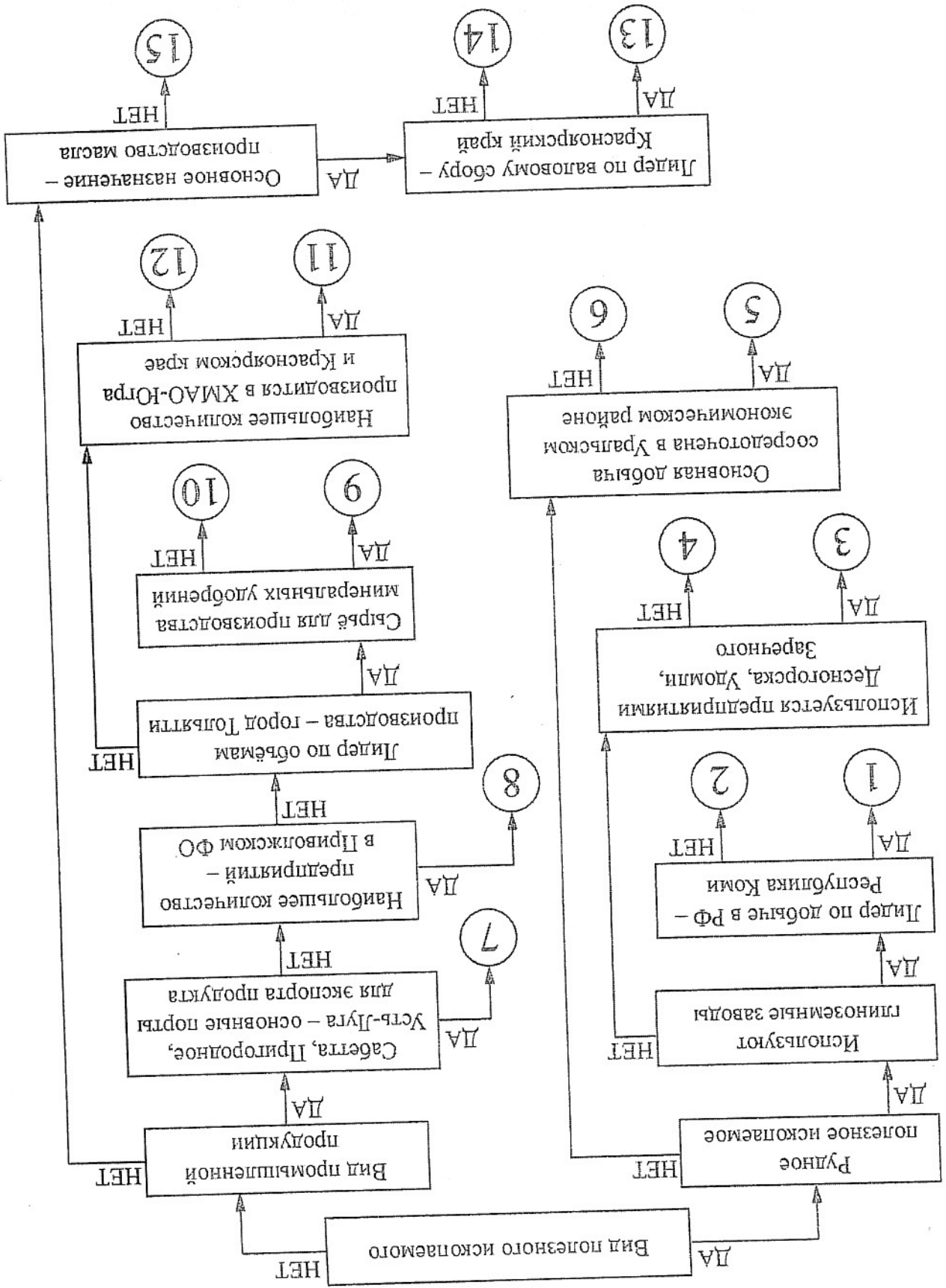
(15) Аббревиатура данного типа электростанций – ГЭС, ВЭС, ПЭС, ГТЭС, ГАЭС, АЭС, ГРЭС, ТЭС, ТЭЦ, СЭС

Название города, в котором работала первая в мире электростанция данного типа, – Полярные Зори, Десногорск, Обнинск, Балаково, Волгоград, Заречный, Сергиев Посад, Курчатов, Удомля, Тольятти

Полное название субъекта РФ, в котором расположен этот город – Мурманская область, Смоленская область, Калужская область, Саратовская область, Ростовская область, Свердловская область, Московская область, Курская область, Тверская область, Самарская область

5. Следуя алгоритму, распределите следующие объекты в соответствующие позиции.

Экономика РФ



Установите соответствие между объектами и номерами на схеме.

поваренная соль 6 +	нефтепродукты 8 +	уран 3 +
электроэнергия 11 +	соя 14 +	аммиак 9 +
железные руды 7 +	сжиженный природный газ 7 +	калийные соли 5 +
ячмень 15 +	нефелины 2 +	бокситы 1 +
легковые автомобили 10 +	рапс 13 +	стальной прокат 12 +

305

б. Перед вами список из 25 географических объектов и понятий, относящихся к 5 разным частям света (каждой части света соответствуют 5 объектов). Определите, к каким частям света они относятся.

Части света: Европа, Азия, Африка, Америка, Австралия и Океания

1	2	3	4	5+	5	5+
Аделаида	берберы	Викторианские Альпы	Гуаякль	Денпасар	Загрос	Касабланка
каталонцы	кечуй	Котонахи	крик	льянос	Малага	маори
Полесье	Рувензори	Сахель	сингальцы	скрэб	Татры	тераи
тугаи	чинук	шибляк	эрги			

215

Логический ряд

Пример

Калязин – Весьегонск – Молога – Ставрополь-на-Волге.

Опираясь на знание географии, выберите общий признак четырёх объектов в логическом ряду.

- Эти города расположены в пределах молодой платформы.
- Эти населённые пункты расположены в Центральной России.
- Это крупнейшие города в своих субъектах РФ.
- Эти города были затоплены Волгой при создании водохранилищ.
- Все города являются административными центрами областей России.



- Камерун
- Эфиопия
- Австрия
- Италия
- Иран
- Колумбия
- США
- ~~Нигерия~~
- Япония
- Египет

Из списка географических объектов выберите пример, который наилучшим образом может продолжить логический ряд.

- Это экономически развитые страны.
- Это страны, которые в XX веке присоединили новые территории.
- Это приморские страны.
- Это страны, где в XX веке были осуществлены перенос столицы.
- Это государства, которые получили независимость в XX веке.

Опираясь на знание географии, выберите общий признак четырёх объектов в логическом ряду.

7. Танзания – Казахстан – Бразилия

Оценивается только полностью правильный ответ.

- Болгар
- Шатонар
- Барнаул
- Коломна
- Благовещенск
- Кострома
- Шелково
- Иркутск
- Багабаново
- Ржев

Из списка географических объектов выберите пример, который наилучшим образом может продолжить логический ряд.

8. Шахты – Ворсино – Абинск – Фролово

Опираясь на знание географии, выберите общий признак четырёх объектов в логическом ряду.

- Это центры цветной металлургии.
- Это центры горнодобывающей промышленности (добыча железных руд).
- Это центры вертолётостроения.
- Это центры по производству азотных удобрений.
- Это центры электрометаллургии России.

Из списка географических объектов подберите пример, который наилучшим образом может продолжить логический ряд.

- Соликамск
- Кумертау
- Тольятти
- Верхняя Пышма
- Кировск
- Костомукша
- Старый Оскол
- Будёновск
- Нижнекамск
- Верхняя Салда

45

9. Братск – Балахна – Коряжма – Кондопога

Опираясь на знание географии, выберите общий признак четырёх объектов в логическом ряду.

- Это центры производства синтетического каучука.
- Это центры производства меди.
- Это центры производства целлюлозы.
- Это центры нефтепереработки.
- Это центры железнодорожного машиностроения.

Из списка географических объектов выберите пример, который наилучшим образом может продолжить логический ряд.

- Краснодар
- Норильск
- Уфа
- Нижний Тагил
- Череповец
- Смоленск
- Владивосток
- Чита
- Новодвинск
- Омск



10. Ирландия – Огненная Земля – Новая Гвинея – Гаити

Опираясь на знание географии, выберите общий признак четырёх объектов в логическом ряду.

- Это острова, которые расположены в зоне субдукции.
- Это острова, расположенные в тропическом климатическом поясе.
- Это названная островных государств.
- Это острова, разделённые между двумя государствами.
- Это острова, расположенные в Атлантическом океане.

Из списка географических объектов выберите пример, который наилучшим образом может продолжить логический ряд.

- Куба
- Новая Зеландия
- Сипинья
- Малагаскар
- Тимор
- Ява
- Тасмания
- Хонсю
- Ванкувер
- Исландия



11. Канада – Австралия – Новая Зеландия – Папуа-Новая Гвинея

Опираясь на знание географии, выберите общий признак четырёх объектов в логическом ряду.

- Это федеративные государства.
- Это страны, где столица не является крупнейшим по численности населения городом.
- Это страны, расположенные в нескольких частях света.
- Это страны, которые омываются водами двух океанов.
- Это страны – члены Содружества.

Из списка географических объектов подберите пример, который наилучшим образом может продолжить логический ряд.

- Коморские Острова
- Египет
- Белиз
- Аргентина
- Намибия
- Вьетнам
- Турция
- Чили
- Новая Каледония
- Гренландия

45

650

605
Маурантова

ВСЕРОССИЙСКАЯ ОЛИМПИАДА ШКОЛЬНИКОВ
ГЕОГРАФИЯ.
ШКОЛЬНЫЙ ЭТАП. 6 КЛАСС
Максимальный балл за работу – 100.

1. Определите пропущенные в тексте слова, словосочетания или числа.

Амазонская низменность

Это самая большая по площади ___(1)___ на Земле. Она расположена на ___(2)___ ___(3)___, пересекается линией ___(4)___. К северу от неё расположено ___(5)___, на юго-востоке ___(6)___, горы ___(7)___ на западе отделяют низменность от побережья ___(8)___. Здесь находится бассейн самой ___(9)___ на Земном шаре реки Амазонки. Речные отложения сформировали эту форму рельефа. Средние высоты здесь ___(10)___. Амазонская низменность расположена на территории нескольких ___(11)___. Это ___(12)___, ___(13)___, ___(14)___, ___(15)___ и Эквадор.

Список слов, словосочетаний и чисел

- полноводная (9) +
- 0–200 м (10) +
- 200–500 м
- экватор (4) +
- южный тропик
- Бразилия
- Колумбия
- Аргентина
- Перу
- Чили
- Гвианское плоскогорье (5) +
- Индийский океан
- низменность (1)
- возвышенность
- равнина (7) +
- Южная Америка (3) +
- Северная Америка
- Панама
- Суринам
- Боливия
- страны (11) +
- материки (2) +
- север (2) +
- запад
- Бразильское плоскогорье (6) +
- Анды (7) +
- Тихий океан (8) +
- Атлантический океан

225

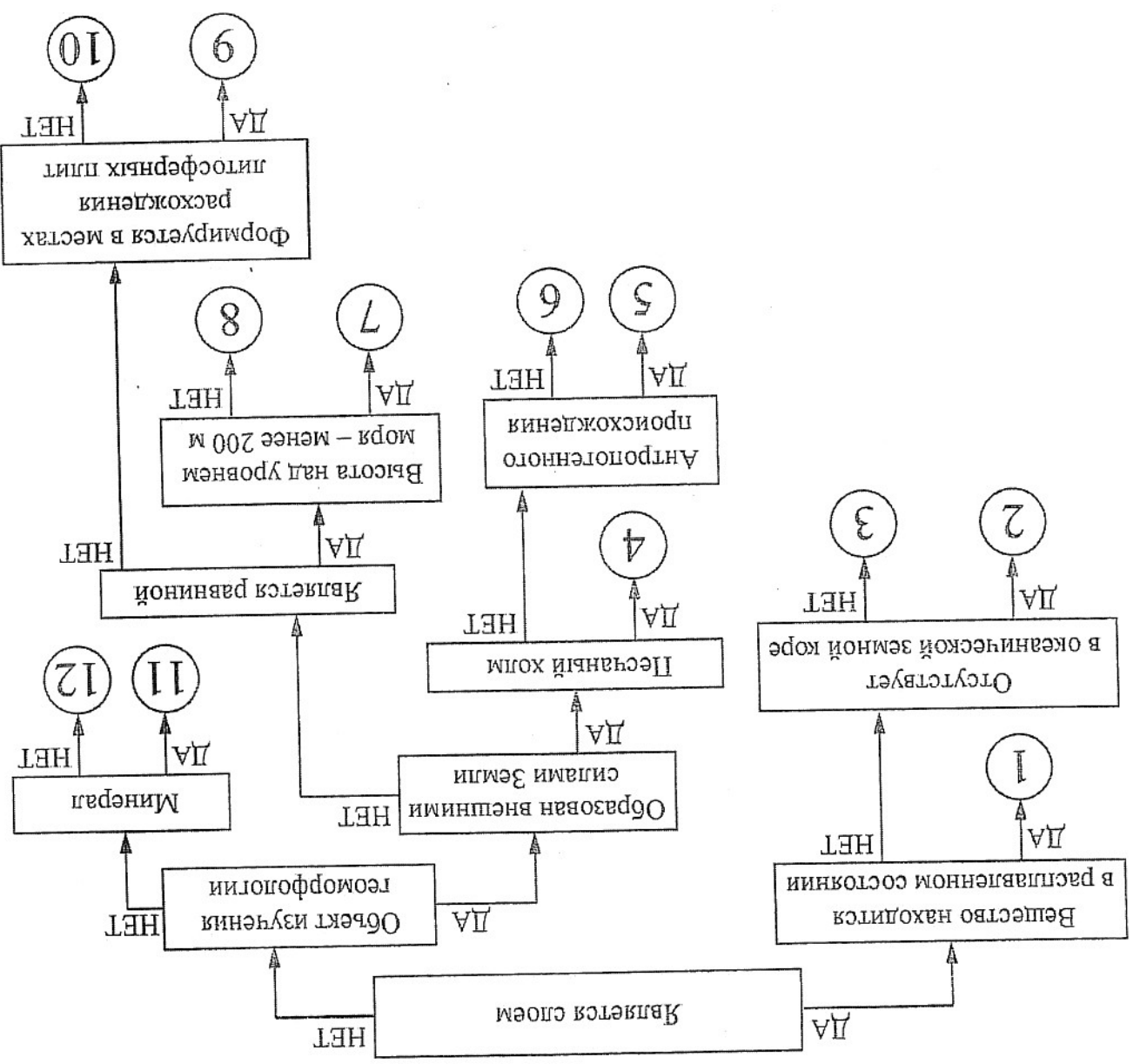
К каждому числу 1–11 (пропуску в тексте) подберите соответствующее слово, словосочетание или число из предложенного списка.

2. Выберите верные ответы для пропусков 12–15.

- Бразилия (+12)
- Колумбия
- Аргентина
- Перу
- ~~Чили~~
- Боливия
- Панама
- Суринам

45

3. Лабиринт посвящён одной из четырёх оболочек Земли. Распределите правильно объекты и определите данную оболочку.



Установите соответствие между объектами и номерами на схеме.

- | | | | |
|----------------------------------|---|--------------------|---|
| 7 • низменность | + | 3 • базальтовый | + |
| 2 • гранитный | + | 6 • овраг | + |
| 12 • нивелир | + | 10 • горный хребет | + |
| 4 • люна | + | 8 • плоскогорье | + |
| 11 • кварц | + | 1 • астеносфера | + |
| 9 • срединно-океанический хребет | + | 5 • карьер | + |



4. Данный лабиринт посвящён одной из оболочек Земли. По терминам определите эту оболочку и запишите её название.

Атмосфера

5. Определите, какие географические объекты скрываются за описаниями.

Список географических объектов

- | | |
|-------------------------------|-----------------------------|
| 9 • устье реки Конго + | 5 • вулкан Килиманджаро + |
| 1 • вулкан Ключевская Сопка ↓ | 7 • острова Галапагос + |
| 2 • остров Пасхи + | 8 • гора Джомолунгма + |
| 10 • Магелланов пролив + | 6 • Суэцкий канал + |
| 4 • мыс Доброй Надежды + | 11 • остров Сахалин + |
| 3 • Лондон + | 12 • Гибралтарский пролив + |

1. Это самый высокий активный вулкан Евразии.
2. Этот остров известен своими огромными каменными фигурами.
3. Это столица страны, которую называют «Туманный Альбион».
4. Этот мыс открыла экспедиция, которой руководил Бартоломеу Диаш.
5. Это самая высокая точка второго по площади материка.
6. Этот объект соединяет Красное и Средиземное моря.
7. «Черепашьи» острова.
8. Высота этой точки 8848 метров над уровнем моря.
9. В этой точке заканчивается река, которая дважды пересекает линию экватора.
10. Этот пролив назван в честь руководителя первого кругосветного путешествия.
11. Это крупнейший остров России.
12. Этот пролив отделяет Европу от Африки.

6. Какой из перечисленных объектов имеет антропогенное происхождение?

- | | |
|---------------------------|------------------------------|
| • устье реки Конго | • <u>вулкан Килиманджаро</u> |
| • вулкан Ключевская Сопка | • острова Галапагос |
| • <u>остров Пасхи</u> | • гора Джомолунгма |
| • Магелланов пролив | • Суэцкий канал |
| • мыс Доброй Надежды | • остров Сахалин |
| • Лондон | • Гибралтарский пролив |

7. Расположите объекты по мере их приближения к нулевому меридиану, начиная с самого дальнего.

- | | |
|--------------------------------------|-----------------------------|
| 10 • устье реки Конго + | 7 • вулкан Килиманджаро ↓ |
| 1 • <u>вулкан Ключевская Сопка</u> + | 4 • острова Галапагос + |
| 3 • остров Пасхи + | 5 • гора Джомолунгма + |
| 6 • Магелланов пролив + | 8 • Суэцкий канал + |
| 9 • мыс Доброй Надежды + | 2 • <u>остров Сахалин</u> + |
| 12 • Лондон + | 11 • Гибралтарский пролив ↓ |

Логический ряд

Опираясь на знания по географии, определите, в каком из вариантов ответа верно определён общий признак для четырёх объектов в логическом ряду и найдено правильное обоснование для лишнего элемента.

Пример

Россия – США – Франция – Берлин – Испания

Варианты ответов

• Россия – крупнейшая по площади территория страны мира, а все остальные объекты имеют меньшую площадь*.

• США омываются водами трёх океанов, а все остальные объекты – одного.

• Франция – это королевство, а все остальные объекты – республики.

• Берлин – это город, все остальные объекты – государства.

• Испания – это страна, которая находится на полуострове, а все остальные объекты – нет**.

Правильный ответ

Ответ считается верным, если определён общий признак для четырёх объектов и найдено правильное обоснование исключения.

* Количественные значения не могут являться общим признаком, если они не переходят в качественные.

**Отсутствие какого-то свойства (страна расположена не на полуострове) не может являться правильным ответом.

Берлин – это город, все остальные объекты – государства.

8. Опираясь на знания по географии, определите, в каком из вариантов ответа верно определён общий признак для четырёх объектов в логическом ряду и найдено правильное обоснование для лишнего элемента.

Лаборатор – Камчатка – Таймыр – Босфор – Скандинавский

• Лаборатор – это не географический объект, это название породы собаки.

• Камчатка – это географический объект находится в нашей стране, а все остальные – за её пределами.

• Таймыр – это географический объект омывается Северным Ледовитым океаном, а все другие им не омываются.

• Босфор – это пролив, а все остальные объекты – это полуострова.

• Скандинавский – это залив, а все остальные объекты – это полуострова.

Босфор

45

9. Опираясь на знания по географии, определите, в каком из вариантов ответа верно определён общий признак для четырёх объектов в логическом ряду и найдено правильное обоснование для лишнего элемента.

Енисей – Дунай – Хуанхэ – Миссури – Ганг

- Енисей – единственная из перечисленных рек, которая находится в России, а все остальные – в других странах.
- Дунай впадает в Атлантический океан, а все остальные перечисленные реки – в Тихий океан.
- Хуанхэ течёт с запада на восток, а все остальные перечисленные реки с севера на юг.
- Миссури – это приток, а все остальные – это главные реки.
- Ганг – это озеро, а остальные географические объекты – реки.

Миссури

45

10. Опираясь на знания по географии, определите, в каком из вариантов ответа верно определён общий признак для четырёх объектов в логическом ряду и найдено правильное обоснование для лишнего элемента.

Гринвич – полюс – Северный тропик – Северный полярный круг – географическая широта

- Гринвич – эта линия делит Землю на два полушария: Северное и Южное.
- Полюс – это точка на карте, а все остальные перечисленные объекты – линии.
- Северный тропик – эта линия на карте проведена пунктиром, а все остальные перечисленные объекты – сплошной линией.
- Северный полярный круг – эта линия параллельна экватору, а другие линии ему не параллельны.
- Географическая широта – это географическая координата, а все остальные – это элементы градусной сетки.

Географическая широта

45

11. Опираясь на знания по географии, определите, в каком из вариантов ответа верно определён общий признак для чётвёрх объектов в логическом ряду и найдено правильное обоснование для лишнего элемента.

Дж. Кук – М.П. Лазарев – И.Ф. Крузенштерн – Ф. Магеллан – В. Беринг

• Дж. Кук – этот путешественник – англичанин, а все остальные являются представителями других стран.

• М.П. Лазарев – совершил открытие Австралии, а все остальные путешественники не имеют открытий подобного уровня.

• И.Ф. Крузенштерн – был исследователем Северного Ледовитого океана, а все остальные исследовали тропические территории.

• Ф. Магеллан – открыл водопад Виктория, а все остальные путешественники были мореплавателями.

• В. Беринг – руководил Камчатскими экспедициями, а все остальные путешественники были руководителями кругосветных экспедиций.

12. Опираясь на знания по географии, определите, в каком из вариантов ответа верно определён общий признак для чётвёрх объектов в логическом ряду и найдено правильное обоснование для лишнего элемента.

Куба – Сипилия – Калимантан – Ньюфаундленд – Великобритания

• Куба – это остров материкового происхождения, а все остальные острова – вулканического происхождения.

• Сипилия – этот остров относится к Европе, а все остальные – к другим частям света.

• Калимантан – этот остров расположен в Тихом океане, а все остальные острова – в Атлантическом.

• Ньюфаундленд – это полуостров, а все остальные объекты – это острова.

• Великобритания – это страна, а все остальные объекты – это острова.

Восточная